



กรมควบคุมโรค
Department of Disease Control



สวทช
NSTDA

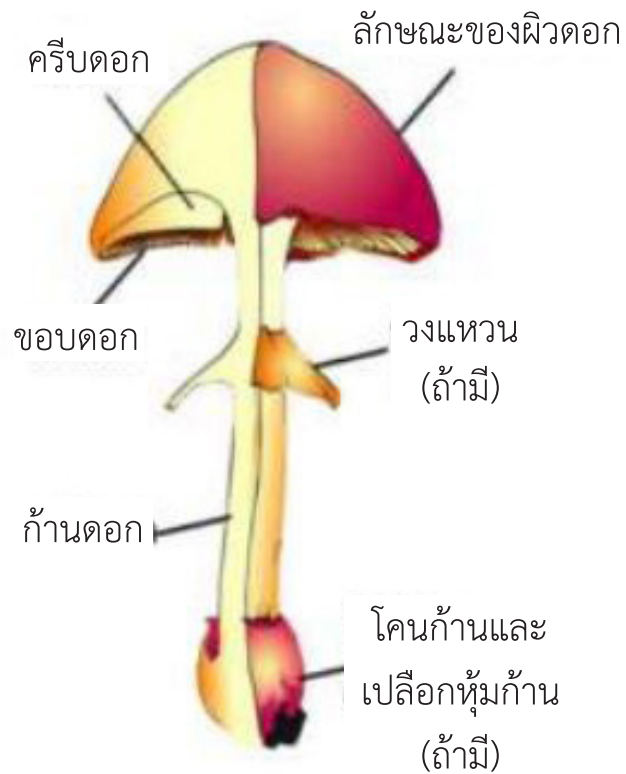
ความรู้เรื่องเห็ดพิษ (Mushroom poisoning)

จัดทำโดย กองโรคติดต่อทั่วไป กรมควบคุมโรค
ภาพและข้อมูลโดย สำนักงานพัฒนาวิทยาศาสตร์และเทคโนโลยีแห่งชาติ

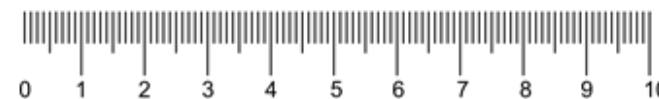


การเก็บตัวอย่างเห็ดส่งตรวจทางห้องปฏิบัติการ (เพื่อการระบุชื่อหรือชนิดของเห็ด)

ส่วนประกอบของดอกเห็ด



อุปกรณ์ ได้แก่ ตะกร้า พลาสติกหรือซอง ไม้บรรทัด กระดาษไข (wax paper) ปากกาเคมี (permanent marker) ปากกาและสมุดบันทึก กล้องหรือโทรศัพท์สำหรับถ่ายรูป



ขั้นตอนการเก็บเห็ด

1. บันทึกข้อมูลและถ่ายภาพสิ่งแวดล้อมโดยทั่วไปก่อนเก็บเห็ด เช่น สิ่งที่เกิดขึ้นอยู่ (ขึ้นบนดิน ขอนไม้ มูลสัตว์) ต้นไม้ที่อยู่ใกล้เคียงมีอะไรบ้าง ลักษณะป่าเป็นอย่างไร การขึ้นของเห็ดเป็นอย่างไร (ขึ้นเดี่ยวๆ เป็นกลุ่ม เป็นกระจุก) ลักษณะบนดอกเห็ดที่ไม่คงทน เช่น เยื่อบางๆ ที่เป็นวงแหวน สะเก็ดที่ดอกหมวก หยดของเหลวบนครีบ

ตัวอย่างการบันทึกข้อมูล

สภาพแวดล้อมที่เห็ดขึ้น (ลักษณะป่า/ชนิดของต้นไม้บริเวณที่พบเห็ด)

สิ่งที่เห็ดขึ้นอยู่ บนดิน รังปลวก มูลสัตว์ ซากสัตว์ ขอนไม้ กิ่งไม้ ใบไม้ อื่นๆ (ระบุ).....

ลักษณะการขึ้นของเห็ด เดี่ยว เป็นกระจุก กระจายใกล้ๆ กัน เป็นวงกลม



ลักษณะป่าเต็งรังที่พบเห็ด



ลักษณะเห็ดขึ้นบนขอนไม้



ลักษณะเห็ดขึ้นเป็นกลุ่ม

2. เก็บตัวอย่างให้ได้ครบทุกส่วน ควรใช้ขว้อมือหรือช้อนขูดเห็ด โดยขูดลึกลงไปในดินแล้วช้อนเห็ดขึ้นมาเพื่อให้ได้ดอกเห็ดที่มีส่วนประกอบทุกส่วนอย่างสมบูรณ์ หากใช้มีดตัดหรือใช้มือหักหรือดึงอาจทำให้ไม่ได้ส่วนโคนก้านหรือถ้วยหุ้มโคนก้าน ซึ่งเป็นลักษณะสำคัญที่ใช้ในการระบุชื่อเห็ดบางชนิด เช่น **เห็ดระโงกหิน เห็ดระงากน้ำตาล เห็ดครีบทึมนกเขา เป็นต้น**

3. ควรเก็บตัวอย่างเห็ดหลายชิ้นตอนในวงจรชีวิต ได้แก่ ดอกตูม ดอกอ่อน ดอกที่โตเต็มที่ และถ่ายภาพให้เห็นส่วนต่างๆ อย่างชัดเจนครบถ้วน ในขณะที่เห็ดยังสดและมีสภาพสมบูรณ์อยู่

เห็ดระโงกหิน

(*Amanita exitialis*)
ในระยะดอกอ่อนจนถึง
ดอกโตเต็มที่



เห็ดระงากน้ำตาล

(*Amanita bruneitoxicaria*)
ในระยะดอกอ่อนจนถึงดอกโตเต็มที่
(กรณีศึกษาจากบุรีรัมย์ 67)



4. เก็บเห็ดแต่ละชนิดห่อแยกกันโดยใช้กระดาษไขหรือกระดาษหนังสือพิมพ์ แล้วใส่ในภาชนะที่คงรูป เช่น ตะกร้ากันสีเหลี่ยม เพื่อป้องกันไม่ให้เห็ดเบียดกันจนเสียรูปร่าง ไม่ควรใส่เห็ดในถุงพลาสติกเนื่องจากไม่สามารถระบายอากาศได้ ทำให้เห็ดเน่าเร็วขึ้น

5. ระบุรายละเอียดของผู้ป่วยที่รับประทานเห็ดให้ชัดเจน ได้แก่ ชื่อผู้ป่วย โรงพยาบาล สถานที่และวันที่เก็บ พร้อมรายละเอียดที่สามารถติดต่อกลับเพื่อสอบถามเพิ่มเติม และส่งผลการตรวจสอบชนิดของเห็ด

6. ส่งตัวอย่างเห็ดสดไปยังผู้เชี่ยวชาญโดยเร็วที่สุด หากไม่สามารถส่งตัวอย่างเห็ดสดได้ ให้อบตัวอย่างเห็ดด้วยเครื่องอบผลไม้แห้งที่สามารถระบายความชื้นได้ ตั้งอุณหภูมิที่ 45-50 องศาเซลเซียส เมื่อเห็ดแห้งสนิทแล้วนำไปใส่ถุงพลาสติกปิดผนึกให้แน่น หากเห็ดยังชื้นจะสังเกตพบไอน้ำเกาะภายในถุง ให้ทำการตากให้แห้งหรืออบเพิ่มเติมแต่อย่าให้ไหม้ หากดูแลตัวอย่างเห็ดไม่ถูกวิธีจะทำให้เห็ดเปลี่ยนสภาพหรือเน่า ยากต่อการระบุชื่อชนิด

ตัวอย่างก่อนอบ



ตัวอย่างหลังอบ สภาพดี วิเคราะห์ได้ดี



การถ่ายภาพเห็ด

1. ในภาคสนาม ถ่ายภาพมุมกว้างของเห็ดว่าอยู่ลักษณะเช่นไร หากลืมนั่นก็จะได้มีภาพเป็นหลักฐาน สะท้อนข้อมูลสิ่งแวดล้อมให้มีความระวังมากขึ้น (ตัวอย่างภาพด้านล่าง)

ภาพถ่ายมือ ข้อมูลที่ได้จากภาพ คือ เห็ดระโงกเหลืองรับประทานได้ ขึ้นบนดินในป่าดิบ โดยมีกลุ่มของพืชวงศ์ขิงอยู่ใกล้เคียง ดอกอ่อนและดอกแก่มีลักษณะคล้ายกัน มีวงแหวนและถุงหุ้มโคนก้านครบ และสามารถบรรยายลักษณะดอกได้

ภาพขวามือ ข้อมูลที่ได้จากภาพ คือ เห็ดระงากน้ำตาล (เห็ดพิษ กรณีศึกษาจากบุรีรัมย์) ขึ้นในป่าเต็งรัง พบซากใบเหียงและใบกงอยู่โดยรอบ ขึ้นจากดินโดยตรง ดอกเดี่ยว บริเวณไม้ขึ้นมาก ดอกสมบูรณ์ เป็นต้น



เห็ดระงากน้ำตาล (*Amanita brunneitoxicaria*)



เห็ดระโงกเหลือง รับประทานได้
(*Amanita cf. rubromoginata*)

ลิขสิทธิ์ทางปัญญา สำนักงานพัฒนาวิทยาศาสตร์และเทคโนโลยีแห่งชาติ

2. เมื่อเก็บเห็ดแล้วให้นำเห็ดมาวางบนพื้นผิวที่เรียบ เช่น บนกระดาษขาว หากดอกสีขาวให้วางบนกระดาษที่สีเข้มแล้วแต่ความเหมาะสม บนใบตองหรือใบไม้ แล้วจึงถ่ายภาพเห็ดทั้งดอกแบบใกล้ (close-up shot) ให้เห็นทุกส่วนประกอบอย่างชัดเจน เช่น ผิวหมวก ด้านล่างของหมวก รูปร่างลักษณะของก้านและโคนก้าน ในกรณีที่สงสัยว่าเป็นเห็ดระโงกหินหรือเห็ดกลุ่มที่สร้างอะมาทอกซิน (amatoxin) ให้ถ่ายภาพดอกเห็ดที่ตัดแบ่งครึ่งตามยาวด้วย และอาจนำไม้บรรทัดหรือปากกามาวางใกล้ๆ เห็ดเพื่อเปรียบเทียบขนาด ภาพถ่ายเหล่านี้ควรส่งให้ผู้เชี่ยวชาญพิจารณาก่อนแล้วจึงส่งตัวอย่างเห็ดจริงตามไป

3. ควรถ่ายภาพเห็ดภายใต้แสงธรรมชาติที่มีความสว่างเพียงพอ เพื่อให้ได้สีของเห็ดใกล้เคียงกับสีที่เป็นจริง



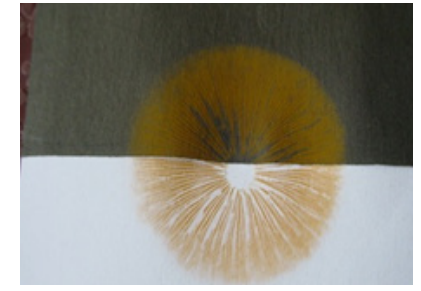
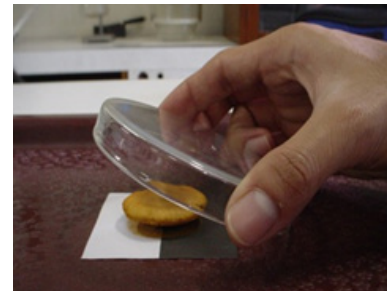
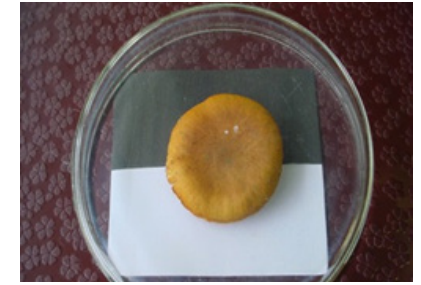
ตัวอย่างการถ่ายภาพเห็ด
ส่งตรวจเพื่อระบุชนิดของเห็ด

การกำรยพิมพ์สปอร์เพื่อระบุชนิดเห็ด (spore print)

การทำรอยพิมพ์สปอร์ นิยมทำเฉพาะเห็ดที่ผิวหมวกนูน เพื่อดูสีของสปอร์ หลังเก็บเห็ดที่โตเต็มที่และยังสดอยู่ โดยการตรวจดูด้วยกล้องจุลทรรศน์กำลังขยายสูง บันทึกรูปร่างลักษณะ และวัดขนาดของสปอร์ รวมทั้งการทำปฏิกิริยากับสารเคมีบางชนิด หากไม่สะดวกทำรอยพิมพ์สปอร์ ให้หาตัวอย่างเห็ดที่โตเต็มที่ และถ่ายภาพด้านล่างของดอกให้เห็นครีบที่ชัดเจน จะสามารถชดเชยได้

วิธีทำรอยพิมพ์สปอร์

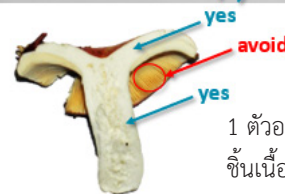
ตัดส่วนที่เป็นหมวกเห็ดวางคว่ำบนกึ่งกลางรอยต่อของกระดาษสีขาวและสีดำ (ส่วนครีบอกอยู่ติดกับกระดาษ) ใช้ถ้วยแก้วหรือวัสดุคล้ายกันครอบหมวกเห็ดไว้เพื่อรักษาความชื้นของหมวกและป้องกันการเข้าไปของลม ทั้งไว้ข้ามคืน จากนั้นจึงเปิดวัสดุที่ครอบหมวกเห็ดและค่อยๆ หยิบหมวกเห็ดออกไป สปอร์เห็ดที่อยู่บนครีบอกจะตกลงบนกระดาษเกิดเป็นรอยพิมพ์ที่มีรูปร่างคล้ายครีบอก สีของรอยพิมพ์สปอร์อาจจัดอยู่ในเฉดสีใดเฉดสีหนึ่งใน 6 สีหลัก คือ สีขาวถึงสีครีม สีชมพูอ่อน สีน้ำตาลปนเหลือง สีน้ำตาลสนิมหรือสีน้ำตาลปนแดง สีน้ำตาลปนม่วง และสีดำ



การตัดชิ้นเนื้อเยื่อสดเพื่อส่งวิเคราะห์หากทำได้ กรณีไม่สามารถส่งดอกสดได้

กรณีนี้ใช้เมื่อไม่สามารถส่งตัวอย่างสดและตัวอย่างแห้งเพื่อการวิเคราะห์หาชนิดหรือสารพิษได้ โดยการตัดเนื้อเยื่อดอกลงในสารละลาย Cetyltrimethylammonium bromide (CTAB) โดยให้พยายามตัดชิ้นเนื้อเยื่อดอกด้านในที่ไม่ปนเปื้อนกับดินด้านนอก (ดังภาพ Yes + avoid) นำเนื้อเยื่อใส่หลอดและส่งตรวจ หลอดชนิดใดก็ได้ที่ราคาถูกที่สุด

ชิ้นเนื้อเยื่อเห็ดสด



1 ตัวอย่างหมายถึง 1 Collection ที่อาจมีดอกเห็ดมากกว่า 1 ดอก ชิ้นเนื้อเยื่อควรมาจากดอกเดียวกัน

การเก็บรักษาชิ้นเนื้อเยื่อในสารละลาย CTAB

- 1) ตัดเนื้อเยื่อภายในดอก หรือเนื้อเยื่อก้าน หรือทั้งก้าน ทำความสะอาดดินทรายก่อนตัด ห้ามล้างน้ำ หลีกเลี่ยงการตัดเนื้อเยื่อบริเวณครีบอก
- 2) นำเนื้อเยื่อที่ตัดแล้วใส่ลงในสารละลาย CTAB 1 ตัวอย่าง* ต่อ 1 หลอดไม่ต่ำกว่า 5 ชิ้น
- 3) ส่งตรวจห้องปฏิบัติการ เพื่อสกัด DNA หรือ สกัด peptide เพื่อวิเคราะห์ชนิดและสารพิษที่พบ โดยเฉพาะในกลุ่มของ Amatoxin, Phalloidin เป็นต้น
- 4) พิษในกลุ่มอื่นอยู่ระหว่างการพัฒนาเทคนิคการวิเคราะห์



ส่งอาหารเพื่อการวิเคราะห์

แนะนำให้ประชาชนสัมพันธ์การเก็บตัวอย่างอาหาร โดยเฉพาะที่มีเห็ดป่าเป็นองค์ประกอบไว้ก่อนจะรับประทานหมด เพื่อเป็นหลักฐานการส่งตรวจวิเคราะห์ให้ประชาชนรับทราบ “เหลืออาหารสักนิดก่อนรับประทาน” หากมีเหตุเจ็บป่วยจะได้นำอาหารนั้นส่งตรวจพร้อมกับผู้ป่วยได้ทันที่ ปริมาณที่ใส่ไม่ต้องเยอะ ให้มีทั้งเห็ดและน้ำแกง 2 – 3 ซ้อนได้



ภาพตัวอย่าง น้ำแกงจะรูปแบบไหนก็ได้ เช่น ใส่ถุงร้อนมัด กล่องพลาสติก หรือถุงซิปล็อก



สำนักระบาดวิทยา กรมควบคุมโรค กระทรวงสาธารณสุข
จังหวัด



ผู้สนใจสามารถ ติดต่อส่งตัวอย่างวิเคราะห์ได้ที่

ดร.ณัฐฉา วิริยะธนาวุฒิวงษ์ (เบอร์ 080 284 3141)

คุณทักษพร ธรรมรักษ์เจริญ (เบอร์ 089 409 0097)

พิพิธภัณฑ์เห็ด

(BIOTEC Bangkok Fungarium & Herbarium : BBH)

ธนาคารทรัพยากรชีวภาพแห่งชาติ

สำนักงานพัฒนาวิทยาศาสตร์และเทคโนโลยีแห่งชาติ

144 อุทยานวิทยาศาสตร์ประเทศไทย ถนนพหลโยธิน

ตำบลคลองหนึ่ง อำเภอคลองหลวง จังหวัดปทุมธานี 12120

ติดต่อ 02 564 6700 ต่อ 71450

เห็ดพิษที่พบบ่อยในประเทศไทย



เห็ดกลุ่มระงอกหินหรือ เห็ดระงอก *Amanita* spp.

สารพิษ amatoxins มีพิษทำลายตับ

อาการ ระยะแรก (4-24 ชม.) คลื่นไส้ อาเจียน ปวดท้อง
ถ่ายเหลวเป็นน้ำ ระยะที่ 2 (18-36 ชม.) อาการในระยะ
ที่ 1 ดีขึ้น แต่ค่าเอนไซม์ตับเริ่มผิดปกติ ระยะที่ 3
(2-4 วัน) การทำงานของตับแยลงจนอาจมีภาวะ
แทรกซ้อน เช่น การแข็งตัวของเลือดผิดปกติ ภาวะ
น้ำตาลในเลือดต่ำ ภาวะเลือดเป็นกรด ซึม และ
เสียชีวิตได้

แหล่งที่พบ บริเวณพื้นดินในป่าไม้ผลัดใบ เช่น ป่าก่อ
ป่าเต็งรัง ทางภาคเหนือและภาคตะวันออกเฉียงเหนือ



เห็ดไข่ห่านขาว หรือเห็ดระงอกขาว (กินได้)



เห็ดระงอกหิน หรือเห็ดไข่ตายซาก (มีพิษถึงตาย)





เห็นระงากพิษ
เห็นพิษ

กับ



เห็นระงาก
ไม่มีพิษ

หมวกดำ

- หมวกดอก สีดำ
- ขอบหมวก ไม่มีริ้วคล้ายซี่หวี
- เมื่อผ่าก้านเห็น ก้านตัน ตลอดแนว

เมื่อรับประทานเห็ดพิษกลุ่มนี้ ผู้ป่วยจะเกิดอาการท้องร่วง เป็นตะคริวที่ท้อง คลื่นไส้ อาเจียน หลังจากนั้นมีอาการตับและไตวาย และอาจเสียชีวิต

หมวกดอกริม

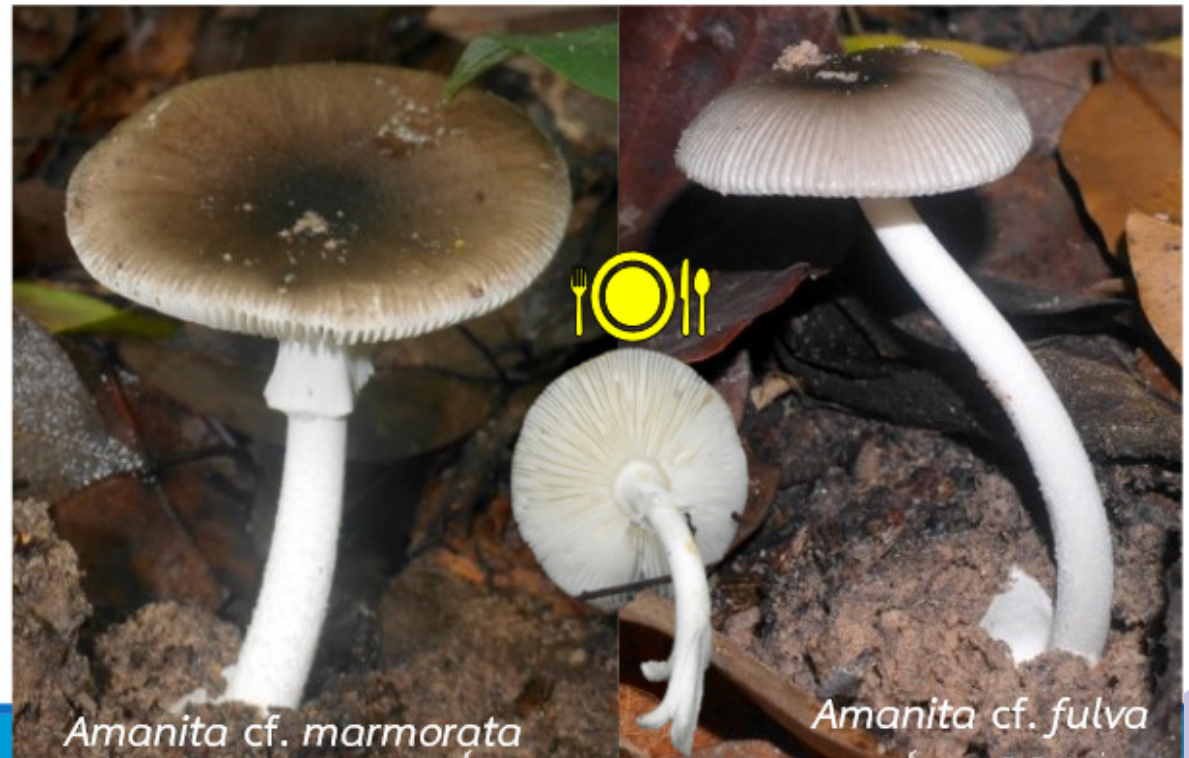
- หมวกดอก สีขาวครีม ผิวเรียบ มันวาว
- ขอบหมวก มีริ้วคล้ายซี่หวี
- เมื่อผ่าก้านเห็น ก้านกลวง ตลอดแนว




 @dmscnews | กรมวิทยาศาสตร์การแพทย์ |
 www.dmsc.moph.go.th |
 0 2589 9850-7



เห็ดระโงกน้ำตาล ชนิดใหม่ของโลก
จากประเทศไทย
Amanita brunneitoxicaria
พบ Amanitin



Amanita cf. marmorata

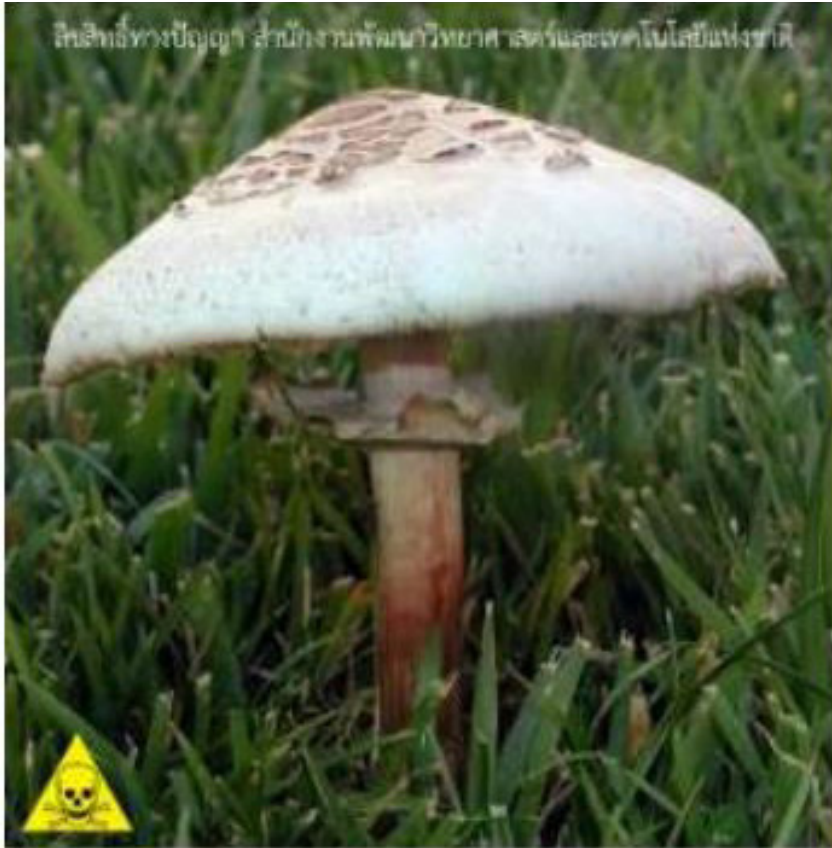
Amanita cf. fulva

คล้ายกับเห็ดระโงกไส้เดือน, ขี้ไก่เดือน



เห็ดหัวกรวดครีบเขียว *Chlorophyllum molybdites*

สารพิษ Gastrointestinal Irritant toxins ระคายเคืองกระเพาะอาหารและลำไส้
อาการ ปวดท้อง คลื่นไส้ อาเจียน ถ่ายเหลว อาการมักเกิดภายใน 4 ชั่วโมง
ลักษณะ : หมวก ดอกอ่อนรูปครึ่งวงกลมถึงสามคว่ำแล้วค่อยๆ กางออกเมื่อแก่
ผิวแห้งสีขาว มีเกล็ดรูปเหลี่ยมสีขาวหม่นถึงสีน้ำตาลอ่อนอมสีชมพู ขนาดใหญ่ถึง
เล็กดึงออกง่าย ครีบไม่ติดกับก้าน เรียงถี่ สีขาว แล้วค่อยเปลี่ยนเป็นสีเขียวหม่น
ปนเทาเมื่อแก่ ก้านทรงกระบอก โคนก้านโป่งออกเล็กน้อย สีขาวหรือสีน้ำตาลอ่อน
เมื่อช้ำเปลี่ยนเป็นสีน้ำตาลปนเทา ผิวเรียบ วงแหวนมี 2 ชั้นเคลื่อนที่ขึ้นลงได้
เนื้อสีขาว เมื่อช้ำเปลี่ยนเป็นสีน้ำตาลแดง
แหล่งที่พบ ทุ่งป่า สนามหญ้า ในที่ชื้นทั่วๆ ไป





เห็นพิษ

เห็นหัวกรวด ครีบเขียว

กับ



ไม่มีพิษ

เห็นนกยูง



หมวกดอก ทรงสามคว่ำ
กลางหมวก มีเกล็ดขนาดใหญ่



ครีบ สีเขียวอมเทา



ก้าน มีวงแหวน
ขอบสองชั้น

เมื่อรับประทานเห็ดพิษกลุ่มนี้ ผู้ป่วยจะแสดง
อาการภายใน 4 ชั่วโมง ทำให้ระคายเคือง
ระบบทางเดินอาหาร คลื่นไส้ อาเจียน
เป็นตะคริวที่ท้อง และท้องเสีย

หมวกดอก ทรงร่ม
กลางหมวก มีเกล็ดขนาดเล็ก



ครีบ สีขาว



ก้าน มีวงแหวนแบบกระโปรง



เห็ดถ่านครีบเทียน *Cantharocybe virosa*

สับสนกับเห็ดถ่าน เห็ดนกเอี้ยง
Russula spp.

สร้างสารคอร์ปรีน (coprine)

เมื่อรับประทานพร้อมเครื่องดื่มแอลกอฮอล์ทั้ง ก่อนหรือหลังรับประทานเห็ด ผู้ป่วยจะแสดงอาการหน้าแดง ร้อน มีเหงื่อออกมาก ปวดหัวอย่างรุนแรง คลื่นไส้ อาเจียน หายใจเร็วและลำบาก





เห็ดถ่านใหญ่ *Russula nigricans* group รับประทานได้
ไม่มีอันตราย จะไม่มีน้ำสีแดง หรือ สีแดงติดบริเวณเนื้อเห็ดที่
โดนใบไม้ด หรือ รอยสัมผัส

เห็ดถ่านเลือด เห็ดถ่านใหญ่
Russula spp.



เห็ดถ่านเลือด

เสียชีวิต (เกิดสภาวะกล้ามเนื้อ
สลาย ตับและไตวาย จนกระทั่ง
เสียชีวิตในที่สุด)

เห็ดถ่านเลือด (ใหญ่)

รับประทานแล้วเกิดอาการ
ระคายเคืองระบบทางเดิน
อาหาร (ท้องเสียรุนแรง)





เห็ดถ่านเลือด

เห็ดพิษ

กับ



เห็ดถ่านเล็ก

ไม่มีพิษ

หมวกดอก ทรงกรวยขนาดใหญ่
สีน้ำตาลเข้มถึงสีดำ



มีน้ำยางสีแดง
เมื่อผ่าดอกเห็น



ครีบก้น
สีเหลืองอมน้ำตาล

เมื่อรับประทานเห็ดพิษกลุ่มนี้ ผู้ป่วยจะแสดง
อาการระคายเคืองระบบทางเดินอาหาร
ต่อมาหลังจาก 6 ชั่วโมง มีอาการเจ็บกล้ามเนื้อ
ตับและไตวาย และอาจเสียชีวิต

หมวกดอก ทรงชามคว่ำขนาดเล็ก
สีขาวอมเทา หรือสีดำ



ไม่มีน้ำยางสีแดง
เมื่อผ่าดอกเห็น



ครีบก้น
สีขาว



ลิขสิทธิ์ทางปัญญา สำนักงานพัฒนาวิทยาศาสตร์และเทคโนโลยีแห่งชาติ



เห็ดหมวกจีน

Inocybe spp. & Entoloma spp.

และเห็ดแตร *Trogia spp.*

สารพิษ Muscarine ทำลาย ระบบประสาทอัตโนมัติ
อาการ เกิดภายใน 5 นาที ถึง 2 ชั่วโมง เหงื่อออกมาก
อาจมีน้ำลายไหล น้ำตาไหล ปัสสาวะรด ถ่ายเหลว
ปวดท้อง คลื่นไส้ อาเจียน รุม่านตาเล็ก หอบ หัวใจ
เต้นช้า มีเสมหะมาก

ลักษณะ คล้ายเห็ดโคน หมวกมียอดแหลมตรงกลางดอก
ขนาดและสีดอกมีความใกล้เคียงกัน รูปทรงก้านคล้ายกัน
แต่เนื้อดอกบาง ขาดง่าย ฉีกง่ายกว่า ก้านดอกกลวง
เนื้อเหนียวเหมือนเห็ดโคน และไม่มีรากเทียมเหมือน
เห็ดโคน กลิ่นคล้ายกันแยกไม่ได้เพราะไม่มีความ
แตกต่างกัน



เห็ดหมวกจีน

เห็ดพิษ

กับ



เห็ดโคน (เห็ดปลวก)

ไม่มีพิษ



หมวกดอก
ผิวหยาบ

กลางหมวก
เป็นปุ่มนูน



ครีบบ

มีสีเหลืองอมน้ำตาล
และสีชมพูอมน้ำตาล

หมวกดอก ทรงระฆังคว่ำ
ผิวเรียบมันวาว

กลางหมวก
มียอดแหลม



ครีบบ
สีขาว

เมื่อรับประทานเห็ดพิษกลุ่มนี้ ผู้ป่วยจะแสดงอาการอย่างรวดเร็ว ภายใน 30 นาที - 2 ชั่วโมง มีเหงื่อออกมาก น้ำตาไหล น้ำลายไหล ผู้ป่วยที่มีอาการรุนแรง ชีพจรจะเต้นช้า



สวยเกือบสังหาร กับ เห็ดหมวกจีน

ลิขสิทธิ์ทางปัญญา สำนักงานพัฒนาวิทยาศาสตร์และเทคโนโลยีแห่งชาติ

เห็ดขี้ควาย

ฤทธิ์มันเมา อาจถึงเสียชีวิตได้
หากรับประทานมากเกินไปและ
ร่วมกับสารที่ออกฤทธิ์อื่นๆ ยา
อื่นร่วม

สกุล

Psilocybe spp.



ลิขสิทธิ์ทางปัญญา สำนักงานพัฒนาวิทยาศาสตร์และเทคโนโลยีแห่งชาติ



ลิขสิทธิ์ทางปัญญา สำนักงานพัฒนาวิทยาศาสตร์และเทคโนโลยีแห่งชาติ

เห็ดไข่หงส์

หรือเห็ดเผาะมีรากร

อยู่ในกลุ่ม *Scleroderma sp.*

เกิดพิษต่อระบบทางเดินอาหาร

อาการ คลื่นไส้ อาเจียน ปวดท้อง อุกจากระวัง
รุนแรง อาจความดันโลหิตต่ำได้ มักเกิดขึ้นเร็ว
ภายใน 1 ถึง 3 ชั่วโมง

ลักษณะ คล้ายเห็ดเผาะกินได้ ต่างตรงที่เห็ดพิษ
จะมีรากร ผิวไม่เรียบคล้ายมีเกล็ดปกคลุม เมื่อผ่า
ดอกเห็ดอาจพบการเปลี่ยนสี

แหล่งที่พบ ป่าเบญจพรรณ ป่าแพะ ป่าสน
โดยมีไม้ใหญ่จำพวกไม้สัก ไม้เหียง ไม้ยางนา
ไม้ตองติง ไม้รัง ไม้เต็ง เป็นต้น ดอกเห็ดพบได้
ตามพื้นดิน โขดหิน โคนต้นไม้ และพุ่มไม้



✗ **เห็ดก้อนฝุ่น** (เห็ดไข่หงส์)

กับ



- ผิวไม่เรียบ มีเกล็ดปกคลุม
- เมื่อผ่าดอกเห็ด อาจพบการเปลี่ยนสี
- พบลักษณะคล้ายรากหรือก้านดอก

เมื่อรับประทานเห็ดพิษกลุ่มนี้ ผู้ป่วยจะแสดงอาการระคายเคืองระบบทางเดินอาหาร ภายใน 1 - 3 ชั่วโมง คลื่นไส้ อาเจียน ท้องเสีย มีนงง ตามัว หายใจลำบาก



✓ **เห็ดเพาะ** (เห็ดถอบ)

ไม่มีพิษ



- เห็ดเพาะหนึ่ง
- ผิวเรียบ
- ดอกเห็ดหนาและแข็ง
- ไม่พบลักษณะคล้ายรากหรือก้านดอก



เห็ดเพาะฝ้าย

- ผิวเรียบ
- มีเส้นใยขุยสีขาวปกคลุม
- ไม่พบลักษณะคล้ายรากหรือก้านดอก

[@dmscnews](#)
[กรณวิภาชาติการแพทย์](#)
www.dmsc.moph.go.th
0 2589 9850-7

กรมควบคุมโรคห่วงใย อยากเห็นคนไทยมีสุขภาพดี



QR code ความรู้เรื่องเห็ดพิษ 2024



กรมควบคุมโรค
Department of Disease Control

